

## Tesztcsíkok a vizeletben található glükóz gyors kimutatásához

### Használati utasítás

#### Alkalmazás

Gyorsteszt a cukorbetegség (diabetes mellitus) korai felismeréséhez és ellenőrzéséhez.

A teszt alkalmazható továbbá

- a megelőző diagnosztikában (screening);
- orvosi kezelések felügyeletében a betegség lefolyásának ellenőrzésére és a visszaesés felismerésére;
- betegek önellenőrzésére.

A mellékelt vizelet-tesztcsíkok kizárólag az emberi vizelet kóros (patológikus) elváltozásának kimutatására szolgálnak.

#### Tudnivalók

Minden **pozitív** vagy **bizonytalan** teszteredmény esetében beszéljen orvosával. Ezt akkor is feltétlenül tegye meg, ha a teszt negatív, de a panaszok továbbra is jelentkeznek. Minden tévesen negatív teszteredmény gyanúja esetén ismételje meg a tesztet egy bontatlan csomagolásból kivett tesztcsíkkal, vagy kérdezze meg orvosát. A további vizsgálatokat a kezelőorvosnak kell elvégeznie a saját laboratóriumában használt szokásos módszerekkel. Az egyes tesztcsíkok eredményei csak egy hagyományos orvosi lelettel együtt jelentenek egy megbízható diagnózist. Vizeletgyűjtéshez csak jól kimosott, tiszta edényt használjon. A vizeletet lehetőség szerint közvetlenül a vizeletvételt után kell megvizsgálni. A csomagolásból mindig csak a szükséges mennyiségű tesztcsíkot vegye ki. A tesztmezőt nem szabad megérinteni!

A tesztcsíkok kivétele után a csomagolást azonnal szorosan zárja vissza. A dugaszban elhelyezett szárítóanyagot nem szabad eltávolítani, a dugaszt óvni kell sérüléstől. A tesztcsíkokat napfénytől és nedveségtől óvni kell. A doboz hűvös (nem hűtőszekrényben!) és száraz helyen, 4 ... 30 °C fok között tárolandó. Szakszerű tárolás esetén a tesztcsíkokat a csomagoláson feltüntetett lejárati időn belül szabad felhasználni.

A sérült tesztcsíkokat, dobozokat azonnal ki kell dobni. A tesztcsíkokat tartalmazó doboz dugasza nem mérgező szárítóanyagot tartalmaz.

Lenyelés esetén igyon sok vizet! (adott esetben forduljon orvoshoz). A használt tesztcsíkokat (a tesztcsíkok egyszerűhasználatosak) a háztartási szemétkébe dobja!

A csomagolásban és a doboz címkéjén látható szim-bólumok magyarázatát lásd lejjebb.

A tesztcsíkokat gyermekek elől gondosan el kell zárni!

#### Jelmagyarázat



Megfelelőségi nyilatkozat (a termék megfelel az EU 98/79/EG számú In-Vitro-Diagnosztika irányelvnek)



Olvassa el a csomagolásban elhelyezett tájékoztatót



Hőmérsékleti határ



Felhasználhatóság határidje



Gyártási tételszám



Cikkszám



Gyártó



Nem újrafelhasználható

## Információk és egyéb megjegyzések

#### Működési elv

**Glükóz:** A kimutatás a glükózoxidáz-peroxidáz-kromogén reakción alapszik. A vizeletben a glükózon kívül nincs olyan ismert anyag, amely pozitív reakciót adna.

#### Értékelés – hibaforrások

**Glükóz:** A kóros glükózkoncentrációkat a zöld szín kékeszöld színbe való átcsapása mutatja. A sárgától a halványzöld színmezőig terjedő színek negatívnak (ill. normálisnak) minősülnek.

A színmezők a következő glükózkoncentrációknak felelnek meg:

- negatív (sárga), negatív ill. normális (sárgászöld), 50, 150, 500 és > 1000 mg/dL ill.
- negatív (sárga) negatív ill. normális (sárgászöld), 2,8, 8,3 és > 55,5 mmol/L.

Az aszkorbinsav zavaró hatása messzemenőleg ki van küszöbölve. A genitinsav károsító hatást gyakorol. A hamis pozitív reakciókat peroxidot tartalmazó, vagy más tisztítószer maradványai okozhatják.

#### Minőségellenőrzés szakemberek általi felhasználás esetén

A tesztelő csíkok ellenőrzését pozitív és negatív ellenőrző oldatokkal kell végezni. A pozitív és negatív ellenőrzéseket naponta egyszer, egy új csomag kinyitása után, új gyártási tételből származó ellenőrző csíkok felhasználása esetén, és minden 30 nap eltelté után kell elvégezni a raktározási feltételek ellenőrzése céljából. Minden laboratóriumnak a megfelelő teljesítményi szabványokhoz meg kell határoznia a saját céljait és ellenőriznie kell az ellenőrző eljárásokat és folyamatokat, ha nem érik el ezeket a szabványértékeket.

#### Reagáló anyagok:

(Legkisebb mennyiség, illetve aktivitás/cm<sup>2</sup> a szavatossági időn belül)

#### Glükóz:

Glükózoxidáz	7 U
Peroxidáz	1 U
Tetrametilbenzidin	96 µg

#### Megjegyzések

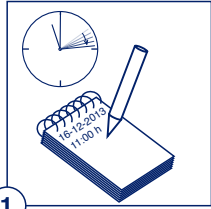
Egyes gyógyszereknek, vagy azok metabolitjainak a tesztre gyakorolt hatásai nem minden esetben ismertek. Bármely kérdés vagy probléma esetén forduljon orvosához

Kereskedelmi kiserelés: 50 és 100 tesztcsíkot tartalmazó csomag.

Átdolgozás időpontja: 10/2014

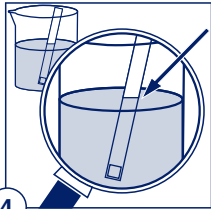
## Uitvoering van de urinetest

Neem hierbij de volgorde nauwkeurig in acht:



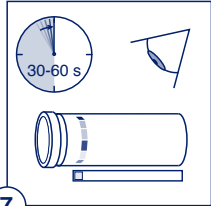
1

1. Leg een horloge met secondewijzer gereed. Noteer de datum en de tijd.
2. Open het potje. Slechts één teststrip eruit halen. Reactiezone / testveld niet aanraken!
3. Het potje daarna onmiddellijk weer goed afsluiten.



4

4. Dompel de teststrip ca. 1 seconde in de urine. Het testveld moet met de urine worden bevochtigd.
5. Nadat de teststrip uit het urinemonster is verwijderd, de zijkant even op papier aftikken. De teststrip in de hand houden en niet wegleggen.
6. Wacht 30 seconden.

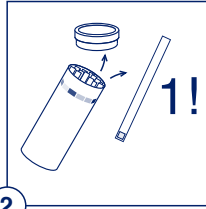


7

7. Begin met het bepalen van de uitslag:  
op het etiket op het potje bevindt zich voor het testveld een kleurenrij. Het testveld komt overeen met een kleurwaarde. Als er geen overeenstemming wordt gevonden, moet de kleurwaarde worden gekozen die die van het testveld het meest benadert.
8. Noteer het resultaat en laat het uw arts bij het volgende bezoek zien.
9. Stop met het bepalen van de uitslag uiterlijk 60 seconden nadat de teststrip in de urine is gedoopt. Neem deze tijdsbegrenzing in acht omdat de kleurenintensiteit van het testveld daarna kan veranderen.

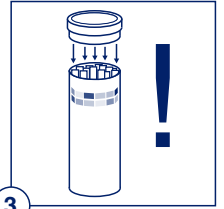
## A vizeleteszt végrehajtása

A sorrend pontosan betartandó:

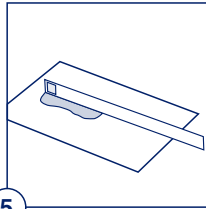


2

1. Másodpercmutatós óra készenlétbe helyezése. A dátum és a pontos idő lejegyzése.
2. Doboz kinyitása. **Egy** tesztsík kivétele. A reakciós zónát / teszmezőt megérinteni tilos!
3. A csomagolás a tesztsík kivétel után azonnal szorosan visszazárandó.

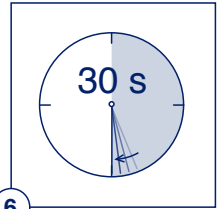


3

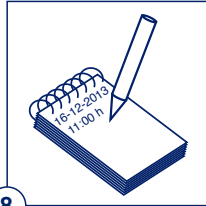


5

4. A tesztsíkot mártsa bele a vizeletbe egy másodpercig. Minden teszmezőt érjen vizelet.
5. A vizeletmintából történő kivétel követően a tesztsík szélét óvatosan ütögesse oda egy papírlaphoz. A tesztsíkot ne tegye le a kezéből!
6. Várjon 30 másodpercet.

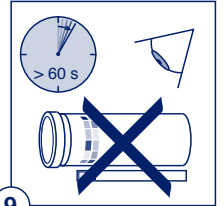


6



8

7. Kezdje meg az értékelést: A fiola címkéjén minden teszmezőre vonatkozóan található egy színskála. Minden egyes teszmezőhöz rendeljen egy színértéket. Amennyiben nem talál egyező szint, akkor válassza ki azt a színértéket, amely a legközelebb esik a teszmezőn találhatóhoz.
8. Írja fel az eredményt és mutassa meg orvosának, amikor legközelebb felkeresi őt.
9. Az értékelést a vizeletbemártást követő 60 másodpercen belül fejezze be. Gondosan figyeljen erre az időkorlátra, mivel az egyes teszmezők színintenzitása az idő előrehaladtával tovább változik.



9

**Teststrips na het bepalen van de uitslag weggooien. NIET meerdere keren gebruiken!**  
Verander **nooit** zelf de inname van de voorgeschreven medicijnen op grond van een resultaat van deze teststrips.

**A tesztsíkot a kiértékelést követően el kell dobni. Többször felhasználni TILOS!**  
Ezen tesztsíkok eredményei alapján soha ne változtasson az elrendelt gyógyszerek szedési rendjén!