

# QUANTOFIX® EDTA

es

Los agentes secuestrantes como el ácido etilendiaminotetraacético (EDTA) se utilizan frecuentemente como aditivos en detergentes, limpiadores y cosméticos, así como en las industrias fotográfica y papelería. Por ser de difícil biodegradación, la aplicación de estos aditivos requiere una dosificación precisa. La concentración adecuada se puede averiguar con las tiras reactivas QUANTOFIX® EDTA. Estas tiras pueden usarse igualmente para determinar la ausencia de agentes secuestrantes.

## Contenido:

1 tubo de aluminio con 100 tiras reactivas

## Indicaciones generales:

Utilice sólo la cantidad necesaria de tiras. Una vez sacadas las tiras que se necesitan, cierre el tubo inmediatamente. No toque la almohadilla reactiva.

## Indicaciones específicas para el test:

El color naranja de la almohadilla reactiva, propio de las tiras que no han sido usadas, es completamente normal y no indica ninguna descomposición de los reactivos.

## Instrucciones de uso:

1. Sumerja la tira reactiva en la muestra por 1 segundo.
  2. Agite un poco para eliminar el exceso de líquido.
  3. Espere 15 segundos.
  4. Compare con la escala de colores.
- En presencia de EDTA, la almohadilla reactiva se tornará de naranja a amarillo, dependiendo de la concentración. En ausencia de EDTA, la almohadilla reactiva virará a rojo.

## Nota:

El método también es apto para determinar los siguientes agentes secuestrantes:

- ácido nitrilotriacético (NTA, nombre comercial: Titriplex® I)
- ácido 1,2-diaminociclohexano-*N,N,N',N'*-tetraacético (nombre comercial: Titriplex® IV)
- ácido dietilentriaminopentaacético (nombre comercial: Titriplex® V)
- etilenglicol-bis(β-aminoetil éter)-*N,N,N',N'*-ácido tetraacético (nombre comercial: Titriplex® VI)

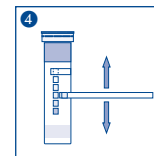
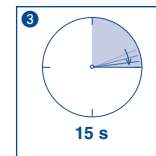
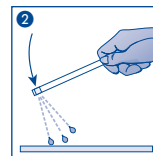
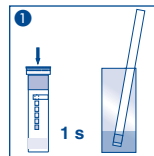
Factor de conversión: 1 mg/L EDTA = 0,7 mg/L NTA

## Eliminación:

Las tiras reactivas usadas pueden eliminarse como residuos domésticos normales.

## Almacenamiento:

Protéjase las tiras de la luz solar y de la humedad. Guárdese el envase en un lugar fresco y seco, a una temperatura no superior a +30 °C. Estando almacenadas correctamente, las tiras reactivas pueden usarse hasta la fecha de vencimiento que consta en el envase.



REF	Artikelnummer / Item number / Référence produit / Referencia / Artikelnummer / Numero di catalogo / Numer artykułu	LOT	Chargencode / Batch identification / Numéro de lot / Código de lote / Productionnummer / Codice del lotto / Numer partii
	Achtung! / Warning! / Attention! / ¡Atención! / Let op! / Attenzione! / Uwaga!		Verwendbar bis / Use by / À utiliser avant / Fecha de caducidad / Te gebruiken tot / Utilizzare entro (anno / mese) / Przydatność do użycia
	Temperaturbegrenzung / Permitted storage temperature range / Limites de température / Limites de temperatura / Temperaturbegrenzung / Limite de temperatura / Ograniczenie temperatury		Trocken aufbewahren / Store in a dry place / Conserver au sec / Mantener seco / Op een droge plaats bewaren / Mantenere asciutto / Przechowywać w suchym miejscu
	Gebrauchsanweisung beachten / Please read instructions for use / Respecter les instructions d'utilisation / Obsérvense las instrucciones de uso / Lees de bijsluiter / Consultare le istruzioni per l'uso / Przestrzegać instrukcję użycia		Packung geschlossen halten / Keep container closed / Refermer la boîte / Mantenga el envase cerrado / Verpakking gesloten houden / Conservare la confezione chiusa / Przechowywać pojemnik szczelnie zamknięty
	Ausreichend für <n> Prüfungen / Contains sufficient for <n> tests / Contenu suffisant pour <n> tests / Contenido suficiente para <n> tests / Voldoende voor <n> tests / Contenuto sufficiente per <n> test / Wystarczająco dla kontroli <n>		