

# QUANTOFIX® Cobalto

es

## Contenido :

1 tubo de aluminio con 100 tiras reactivas

## Rango de medida:

10–1000 mg/L Co<sup>2+</sup>

## Gradación:

0 · 10 · 25 · 50 · 100 · 250 · 500 · 1000 mg/L Co<sup>2+</sup>

## Indicaciones generales:

Utilice sólo la cantidad necesaria de tiras. Una vez sacadas las tiras que se necesitan, cierre el tubo inmediatamente. No toque la almohadilla reactiva.

## Instrucciones de uso:

1. Sumerja la tira reactiva por 1 s en la muestra (pH 2–7).
2. Agite un poco para eliminar el exceso de líquido.
3. Espere 20 s.
4. Compare con la escala de colores.

En presencia de iones de cobalto(II), la almohadilla reactiva virará a rojo.

## Interferencias:

Si la reacción coloreada no se refleja en la escala, existe una interferencia por la presencia de iones extraños. Reacción coloreada marrón (cobre(II)): adición de una punta de espátula de tiosulfato sódico sólido a 5–10 mL de solución problema. Reacción coloreada gris (mercurio (I)): adición de una punta de espátula de cloruro sódico sólido a 5–10 mL de solución problema. Las soluciones fuertemente ácidas (pH < 2) deben tamponarse previamente a pH 2–7 con acetato sódico sólido. Las soluciones concentradas de cobalto (II) deben diluirse hasta que queden dentro de los límites de la escala. Para calcular la concentración debe tenerse en cuenta el factor de dilución.

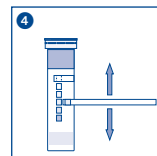
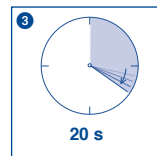
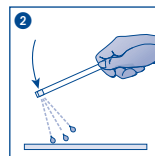
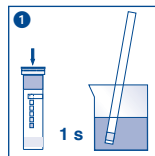
## Eliminación:

Las tiras reactivas usadas pueden eliminarse como residuos domésticos normales.

## Almacenamiento:

Protéjase las tiras de la luz solar y de la humedad. Guárdese el envase en un lugar fresco y seco, a una temperatura no superior a +30 °C.

Estando almacenadas correctamente, las tiras reactivas pueden usarse hasta la fecha de vencimiento que consta en el envase.



REF	Artikelnummer / Item number / Référence produit / Referencia / Artikelnummer / Numero di catalogo / Numer artykułu	LOT	Chargencode / Batch identification / Numéro de lot / Código de lote / Productienummer / Codice del lotto / Numer partii
	Achtung / Warning! / Attention! / ¡Atención! / Let op! / Attenzione! / Uwaga!		Verwendbar bis / Use by / À utiliser avant / Fecha de caducidad / Te gebruiken tot / Utilizzare entro (anno / mese) / Przydatność do użycia
	Temperaturbegrenzung / Permitted storage temperature range / Limites de température / Limites de temperatura / Temperatuurbegrenzung / Limite de temperatura / Ograniczenie temperatury		Trocken aufbewahren / Store in a dry place / Conserver au sec / Mantener seco / Op een droge plaats bewaren / Mantener asciutto / Przechowywać w suchym miejscu
	Gebrauchsanweisung beachten / Please read instructions for use! / Respecter les instructions d'utilisation / Obsérvense las instrucciones de uso. / Lees de bijsluiter / Consultare le istru- zioni per l'uso / Przestrzegać instrukcję użycia		Packung geschlossen halten / Keep container closed / Refermer la boîte / Mantenga el envase cerrado / Verpak- king gesloten houden / Conservare la confezione chiusa / Przechowywać pojemnik szczelnie zamknięty
	Ausreichend für <n> Prüfungen / Contains sufficient for <n> tests / Contenu suffisant pour <n> tests / Contenido suficiente para <n> tests / Voldoende voor <n> tests / Contenu sufficiente per <n> test / Wystarczająco dla kontroli <n>		