

MACHERY-NAGEL Datenexportsoftware für URYXXON[®] 500 / Relax & QUANTOFIX[®] Relax

Bedienungsanleitung

V 1.03

www.mn-net.com



MACHERY-NAGEL GmbH & Co. KG · Neumann-Neander-Str. 6–8 · 52355 Düren · Germany

Germany

and international:

Tel.: +49 24 21 969-0

Fax: +49 24 21 969-199

E-mail: info@mn-net.com

Switzerland:

MACHERY-NAGEL AG

Tel.: +41 62 388 55 00

Fax: +41 62 388 55 05

E-mail: sales-ch@mn-net.com

France:

MACHERY-NAGEL EURL

Tel.: +33 388 68 22 68

Fax: +33 388 51 76 88

E-mail: sales-fr@mn-net.com

USA:

MACHERY-NAGEL Inc.

Tel.: +1 484 821 0984

Fax: +1 484 821 1272

E-mail: sales-us@mn-net.com

Inhalt

Allgemeine Beschreibung..... 3
 Systemanforderungen..... 3
 Software Installation 4
 Anschluss an einen Computer..... 4
 Treiberinstallation bei Windows XP..... 4
 Datenexport durchführen..... 5
 Endnutzer Lizenzvereinbarung..... 8
 Änderungshistorie..... **Fehler! Textmarke nicht definiert.**



Allgemeine Beschreibung

Diese Datenexport Software von MACHEREY-NAGEL ist für die Verwendung mit den folgenden Geräten geeignet:

- URYXXON® 500
- URYXXON® Relax
- QUANTOFIX® Relax
-

Die Software dient ausschließlich der Übertragung gespeicherter Daten auf einen Computer. Die empfangenen Daten können entweder in einer Excel / Open Office Tabelle oder als Text gespeichert werden.

Systemanforderungen

- PC mit Windows Vista / 7
- NETFRAMEWORK 4.0 (im Lieferumfang enthalten)
- Serielle oder USB Schnittstelle



Software Installation

Die folgende Installationsanleitung gilt für MS Windows XP / Vista / 7.

1. Öffnen Sie den Ordner „Data Export Software Setup“
2. Starten Sie die Datei „Setup“
3. Bestätigen Sie die folgende Sicherheitsabfrage (Vista / 7)
4. Bei Windows XP muss ggf. NETFRAMEWORK 4 installiert werden. Falls diese Installation erforderlich ist, bestätigen Sie die Abfrage in einem neuen Fenster. Das FRAMEWORK wird dann automatisch aus dem Internet auf Ihrem Rechner installiert. Falls Sie keinen Internetanschluss haben finden Sie das FRAMEWORK im Lieferumfang auf der Software USB-Stick.
5. Im folgenden Setup Programm müssen Sie zunächst den Installationspfad auswählen
6. Bestätigen Sie Ihre Auswahl
7. Die Installation startet
8. Bestätigen Sie die 2. Sicherheitsabfrage „User account control“ (Vista / 7)
9. Die Installation wird automatisch abgeschlossen
10. Auf dem Desktop Ihres Rechners wird eine Verknüpfung eingerichtet

Anschluss an einen Computer

Verbinden Sie das Gerät mit einem USB oder RS232-Kabel mit Ihrem Computer. Falls Sie Windows Vista oder / 7 verwenden erkennt der Computer das angeschlossene Gerät automatisch. Unter Windows XP muss noch der mitgelieferte Treiber installiert werden.

Hinweis: Wenn Sie mit der Software Daten über eine USB-Schnittstelle auslesen wollen, vergewissern Sie sich, dass der korrekte COM-Port ausgewählt wurde und dass die Verbindung geöffnet wurde BEVOR Daten gesendet werden. Ist dies nicht der Fall kann es zu einer Fehlermeldung kommen. Diese ist jedoch durch aus- und wieder einschalten des Geräts leicht zu beheben.


Treiberinstallation bei Windows XP

Unter Windows XP wird das Gerät automatisch erkannt, es müssen aber für die Bedienung noch Treiber installiert werden. Die Installation erfolgt über einen Wizard, bei bestehender Internetverbindung installiert Windows die nötigen Treiber automatisch. Falls keine Internetverbindung vorhanden ist befinden sich die Treiber auf dem Software USB-Stick bzw. können im Internet heruntergeladen werden. In diesem Fall muss der Anwender den Pfad für die entsprechende Treiberdatei angeben.



Datenexport durchführen

Nachdem Sie das Gerät angeschlossen haben können Sie mit dem Datenexport beginnen:

1. Starten Sie die Software durch öffnen der Anwendungsdatei:  StripReaderDataExport
2. Der Software Bildschirm erscheint:

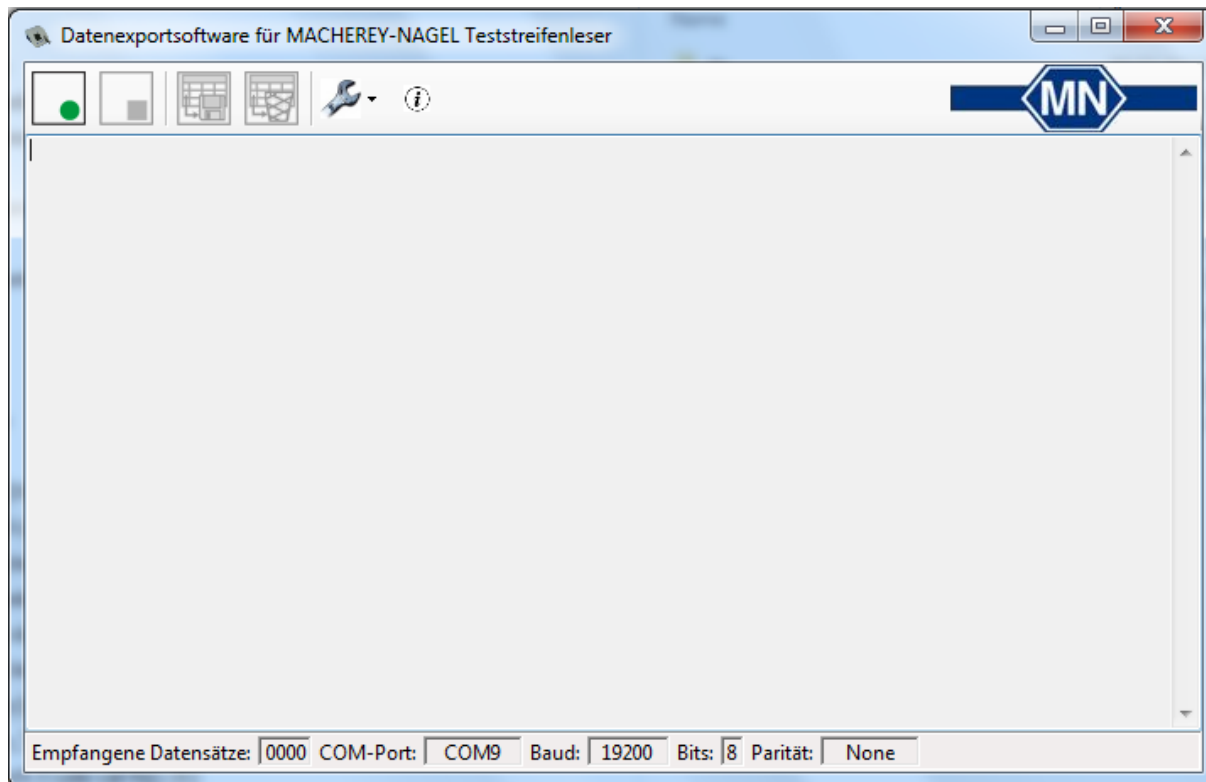


Abb. 1 Ausgangs und Arbeitsbildschirm

3. Bei der ersten Verwendung der Software müssen Sie zunächst Comport und Gerätetyp definieren. Klicken Sie dazu auf den Schraubenschlüssel in der oberen Menüleiste:

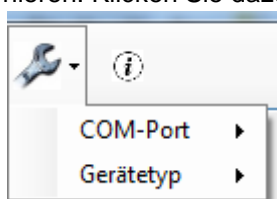


Abb. 2 COM-Port und Gerätetyp auswählen

4. Wählen Sie zuerst den Punkt COM-Port an und aktivieren Sie den angezeigten Port. Falls die Software den COM-Port nicht automatisch anzeigt können Sie den COM-Port im Menü „Systemsteuerung“ → „Gerätemanagement“ → „Anschlüsse“ Ihres PCs finden.
5. Unter Gerätetyp müssen Sie das angeschlossene Gerät definieren. Wählen Sie aus der Liste Ihr Gerät aus.

- Die Einstellungen die Sie bei der ersten Benutzung getroffen haben bleiben erhalten und müssen nur geändert werden, wenn Sie einen anderen Gerätetyp anschließen wollen. Sobald Sie COM-Port und Gerätetyp definiert haben wird die Taste „Verbindung öffnen“ freigeschaltet.



Abb. 3 Verbindung öffnen

- Klicken Sie auf die Taste, um das Gerät mit dem PC zu verbinden.
- Das nebenstehende Symbol Verbindung schließen wird aktiviert. Jetzt können Sie im Gerät die gewünschten Datensätze über die Speicherfunktion aufrufen und an den Computer senden (Details zum Gerätespeicher und Senden von Daten finden Sie in Ihrem Gerätehandbuch).
- Die Daten werden auf die Softwareoberfläche übertragen:

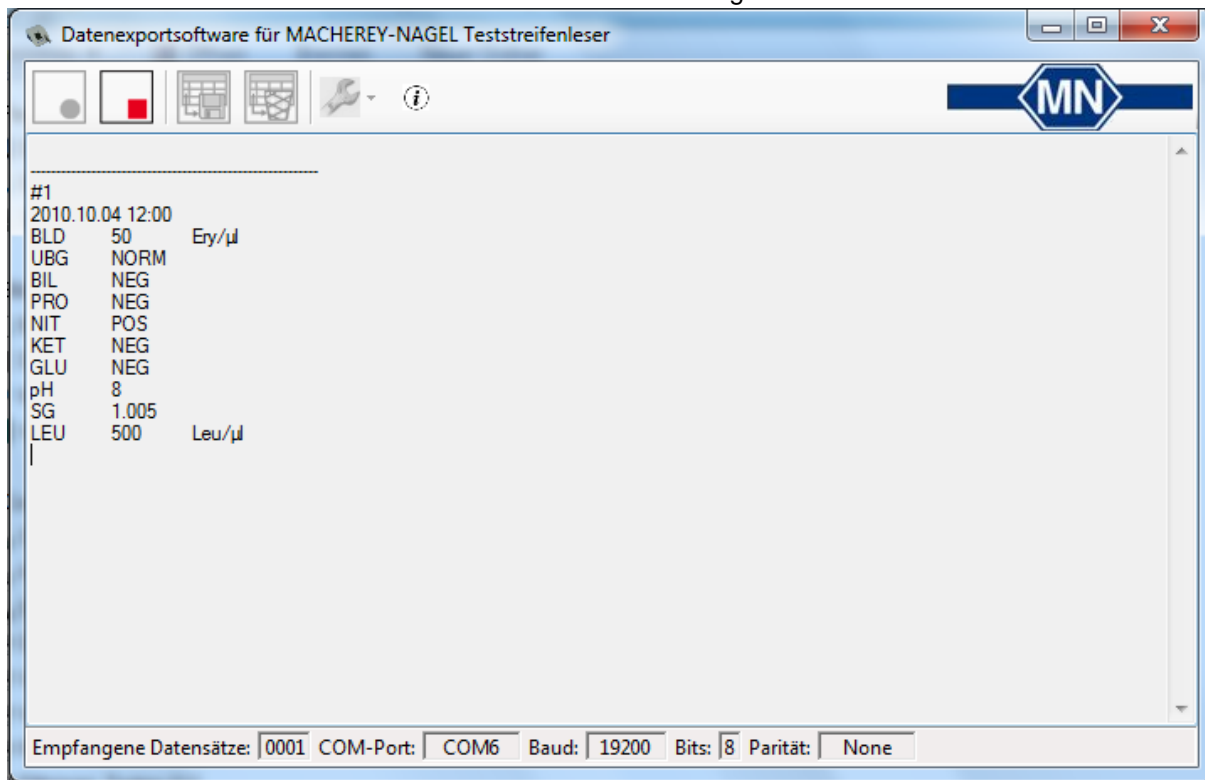


Abb. 4 Arbeitsbildschirm mit Ergebnis

- Um die Daten in eine Exceltabelle zu übertragen müssen Sie zunächst die Verbindung zum Gerät deaktivieren. Klicken Sie dazu auf das „Verbindung schließen“ Symbol.
- Sobald die Verbindung getrennt ist werden die beiden Symbole „Empfangene Daten speichern“ und „Empfangene Datensätze löschen“ aktiv.



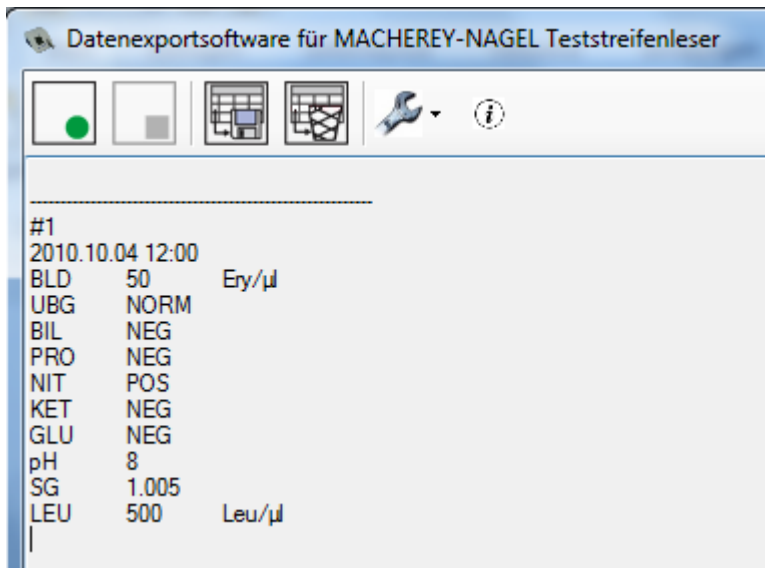


Abb. 5 Arbeitsbildschirm mit getrennter Verbindung

12. Um die Daten zu Speichern, drücken Sie auf das "Empfangene Daten Speichern". Ein Fenster öffnet sich, mit dem Sie einen Speicherort für die Daten definieren können. Nach erfolgreicher Speicherung können Sie die Tabelle mit den Daten öffnen. Sobald Sie die Daten gespeichert haben, verschwinden diese aus der Softwareoberfläche. Außerdem können Sie die empfangenen Daten aus der Arbeitsbildschirm entfernen. Drücken Sie dazu aus „Empfangene Daten löschen“.



Abb. 6 Empfangene Daten Speichern / Empfangene Daten löschen

Hinweis: Bei einigen Computer, kann es sein, dass XML-Dateien nicht automatisch durch ein Tabellenkalkulationsprogramm geöffnet werden (MS Excel, OpeOffice), da sie mit einem anderen Programm verknüpft sind. In diesem Fall erscheint eine Meldung nach dem Speichern der Daten. Falls dies Auftritt, öffnen Sie zunächst Ihr Tabellenkalkulationsprogramm und öffnen dann über das Programm die gespeicherte Datei.

13. Sie haben auch die Möglichkeit, die empfangenen Daten als Text zu speichern. Markieren Sie dazu die relevanten Daten auf der Softwareoberfläche und kopieren Sie diese in die Zwischenablage. Die kopierten Daten können Sie nun in jedem gängigen Programm abspeichern.
14. Um weitere Daten auszulesen, aktivieren Sie die Verbindung zu Ihrem Gerät erneut und verfahren wie oben beschrieben.

Endnutzer Lizenzvereinbarung

DIESER VERTRAG WIRD ZWISCHEN IHNEN UND DER MACHEREY-NAGEL GMBH & CO. KG (MN) ABGESCHLOSSEN. BITTE LESEN SIE SICH DIESEN VERTRAG SORGFÄLTIG DURCH. MIT INSTALLIEREN DER SOFTWARE ERKLÄREN SIE SICH MIT SÄMTLICHEN BEDINGUNGEN UND KONDITIONEN DIESES VERTRAGES EINVERSTANDEN. WENN SIE MIT DEN BEDINGUNGEN NICHT EINVERSTANDEN SIND, DÜRFEN SIE DIE SOFTWARE NICHT NUTZEN. WENN SIE DIESEN LIZENZVERTRAG NICHT ABSCHLIESSEN UND ÜBER EINEN RECHNUNGSBELEG VERFÜGEN, KÖNNEN SIE DIE UNBENUTZTE SOFTWARE BINNEN DREISSIG (30) TAGEN BEI IHREM HÄNDLER ODER BEI MN ZURÜCKGEBEN. SIE ERHALTEN DANN DIE LIZENZGEBÜHR ERSTATET.

Der Lizenzvertrag für Endbenutzer ("Vertrag") regelt die Bedingungen und Konditionen, unter denen Sie eine Lizenz zur Nutzung der Software erhalten. Software bedeutet (A) den gesamten Inhalt der ausgelieferten CD-ROM oder eines anderen Speichermediums, mit denen dieser Vertrag geliefert wird. Dazu gehören auch alle digitalisierten Bilder, Logos und alles Erläuterungsmaterial wie Anleitungen oder Hilfen in schriftlicher oder digitaler Form; und (B) alle Upgrades oder Updates auf gelieferten Datenträgern oder als "Download" aus dem Internet.

Mit der Annahme dieses Vertrages gewährt MN Ihnen eine nicht ausschließliche, zeitlich unbegrenzte, nur nach diesem Vertrag übertragbare Lizenz zur Nutzung der Software, sofern Sie folgenden Bedingungen zustimmen:

1. NUTZUNG DER SOFTWARE

Sie dürfen die Software an einem einzigen Ort auf einer Festplatte oder einem anderen Speichermedium einmal installieren.

Sie dürfen eine Kopie der Software auf einem einzigen File-Server installieren, sofern diese Kopie ausschließlich dazu benutzt wird, die Software auf einem einzigen Endbenutzercomputer zu installieren.

Sie dürfen eine Sicherungskopie der Software anfertigen, sofern diese Kopie auf keinem Computer installiert/genutzt wird.

2. URHEBERRECHT

Die Software und die von der Software erstellten Kopien sind geistiges Eigentum von MN; Struktur, Organisation und Code der Software sind wertvolle Geschäftsgeheimnisse und vertrauliche Informationen von MN.

Die Software ist gemäß dem deutschen und US-amerikanischem Urheberrecht, internationalen Verträgen und einschlägigen Verträgen des Landes geschützt, in dem Sie genutzt wird.

Alle Kopien der Software müssen dieselben Urheberrechts- und sonstigen Eigentumshinweise enthalten wie die Originalsoftware.

Sie verpflichten sich, die Software nicht zu verändern, anzupassen, zurückzuübersetzen, zu dekompileieren, zu disassemblieren oder auf andere Weise den Quellcode der Software herauszufinden.

www.mn-net.com



MACHEREY-NAGEL GmbH & Co. KG · Neumann-Neander-Str. 6–8 · 52355 Düren · Germany
Germany and international:
 Tel.: +49 24 21 969-0
 Fax: +49 24 21 969-199
 E-mail: info@mn-net.com

Switzerland:
MACHEREY-NAGEL AG
 Tel.: +41 62 388 55 00
 Fax: +41 62 388 55 05
 E-mail: sales-ch@mn-net.com

France:
MACHEREY-NAGEL EURL
 Tel.: +33 388 68 22 68
 Fax: +33 388 51 76 88
 E-mail: sales-fr@mn-net.com

USA:
MACHEREY-NAGEL Inc.
 Tel.: +1 484 821 0984
 Fax: +1 484 821 1272
 E-mail: sales-us@mn-net.com

Dieser Vertrag enthält die Bedingungen, unter denen Sie eine Lizenz zur Nutzung der Software erhalten. Dieser Vertrag ist kein Kaufvertrag.

3. ÜBERTRAGUNG DER LIZENZ

Sie dürfen die Software nicht vermieten, verpachten, unterlizenzieren oder verleihen. Sie dürfen aber alle Ihre Rechte zur Nutzung der Software an eine andere natürliche oder juristische Person übertragen, wenn Sie die Software mit vorliegendem Vertrag, allen Dokumentationen, allen Kopien und Updates übertragen und der Empfänger diesen Vertrag akzeptiert.

4. BESCHRÄNKTE GEWÄHRLEISTUNG

MN gewährleistet Ihnen für einen Zeitraum von einem Jahr ab dem Erhalt der Software, dass die Software im Wesentlichen in der Lage ist, die in der Dokumentation beschriebenen Funktionen auszuführen.

Um einen Gewährleistungsanspruch geltend zu machen, müssen Sie die Software innerhalb von einem Jahr an den Händler oder MN zusammen mit dem Kaufbeleg und einer Fehlerbeschreibung zurückgeben.

Wenn die Software nicht im wesentlichen die in der Dokumentation beschriebenen Funktionen erfüllt, besteht Ihr einziger Gewährleistungsanspruch gegenüber MN in einem Austausch der Software oder der Erstattung der Lizenzgebühr, je nach Wahl von MN.

Für Ersatzsoftware übernimmt MN nur die Gewährleistung für den Rest der ursprünglichen Gewährleistungsfrist.

5. AUSSCHLUSS DER GEWÄHRLEISTUNG

Mit Ausnahme der unter Ziffer 4. geregelten Gewährleistung gibt MN keine Gewährleistung ab. Speziell gibt MN keine Gewährleistung dafür ab, dass die Software bestimmte Arbeitsergebnisse herbeiführen kann.

Die unter Ziffer 4. gegebene Gewährleistung gilt nicht, wenn Sie die Software auf einem Computersystem betreiben, das nicht den angegebenen Systemvoraussetzungen entspricht.

Veränderte oder manipulierte Software ist von jeder Gewährleistung ausgeschlossen.

Etwas Ansprüche gegen den Händler der Software werden von der Gewährleistung nicht umfasst.

Im größtmöglichen, durch das anwendbare Recht gestatteten Umfang, lehnen MN und seine Lieferanten alle sonstigen Gewährleistungen und Bedingungen in Bezug auf die Software und die Leistung oder Nichtleistung

von Supportdiensten ab, unabhängig davon, ob sie ausdrücklich oder konkludent gewährt worden sind. Dies gilt einschließlic, aber nicht beschränkt auf konkludente Gewährleistungen der Handelsüblichkeit, Eignung für bestimmte Zwecke, Eigentum oder Nichtverletzung von Schutzrechten Dritter.



6. HAFTUNGSBESCHRÄNKUNG

Die Haftung für jegliche besondere, zufällige, indirekte, und/oder Folgeschäden, insbesondere aus Geschäftsunterbrechung, Verlust von Geschäfts- und/oder Privatinformationen oder anderen Vermögensschäden sowie Strafschadensersatz und entgangenem Gewinn, die aus der Verwendung oder der Unmöglichkeit der Verwendung des Softwareproduktes oder durch die Leistung oder Nichtleistung von Supportleistungen entstehen, ist – soweit gesetzlich zulässig - ausgeschlossen. Dieser Haftungsausschluss gilt auch dann, wenn ein Vertreter von MN oder seiner Lieferanten auf die Möglichkeit solcher Schäden hingewiesen wurde.

In jedem Fall ist die Haftung auf MN auf den Betrag reduziert, der für den Erwerb der Software aufgewendet wurde.

Der Haftungsausschluss gilt auch für etwaige Ansprüche Dritter.

7. ANZUWENDENDEN RECHT

Auf den vorliegenden Vertrag findet grundsätzlich und ausschließlich das Recht der Bundesrepublik Deutschland Anwendung.

Gerichtsstand ist ausschließlich das am Sitz von MN zuständige Gericht. Alle anderen Gerichtsgewalten oder eine Wahl des Gerichtsstandes werden ausgeschlossen.

Auf den vorliegenden Vertrag finden die Vorschriften des UN-Abkommens zum internationalen Warenkauf keine Anwendung.

Stellt sich heraus, dass ein Teil des Vertrages ungültig oder nicht durchsetzbar ist, so wird die Gültigkeit der übrigen Teile des Vertrages davon nicht berührt.

8. KONTAKTADRESSE

Sollten Sie Fragen zu diesem Vertrag haben, oder möchten Sie sich mit MN aus irgendeinem anderen Grund in Verbindung setzen, kontaktieren Sie bitte die für Ihr Land zuständige MN – Firma, oder schreiben Sie an:

MACHEREY-NAGEL GmbH & Co.KG
 Neumann-Neander Str. 6-8
 D - 52355 Düren
 sales-de@mn-net.com

